

Константин ПЕТРОВ

## РЕВИДИРАНАТА ОСНОВА И АРХИТЕКТОНСКИТЕ ОСОБЕНОСТИ НА ГРОБИШНАТА БАЗИЛИКА ВО СТОБИ

Сосема е разбирливо што сред бројните градби во големата урбанистичка агломерација на Стоби вниманието на проучувачите повеќе било свртено кон значајните базилики и палати, отколку кон вонградските цркви — паликурската, гробишната и трансеригонската базилика.

Меѓутоа, и покрај ваквата ориентираност, гробишната базилика побудувала интерес за научните испитувања заради местото на градење, со што биле во функционална врска карактерот на нејзината намена, и, веројатно, диспозицијата на просториите, архитектонските особености и декорацијата. Во оваа смисла, гробишната базилика го привлекла вниманието на проучувачите веќе од првите децении на ова столетие и таа била споменувана или разгледувана при соопштувањето на резултатите од истражувањата, или во општите прегледи на рановизантиската архитектура или во прегледите на рановизантиската уметност во Стоби.

Првата информација за гробишната базилика ја дава полковникот Zwenger, во време на Првата светска војна, во Берлинскиот локален весник 1917 година<sup>1</sup>. Две години подоцна, 1919 година, гробишната базилика во Стоби ја спомнал Н. Dragendorff<sup>2</sup>. Четири години подоцна, во 1923 година, гробишната базилика во Стоби ја споменува Б. Филов<sup>3</sup>. Пет години подоцна, 1928 година, за гробишната базилика во Стоби пишува поопширно К. Трухелка, објавувајќи го и планот на нејзината основа<sup>4</sup>. Пак пет години подоцна, 1933 година, гробишната базилика ја споменува Б. Сарија<sup>5</sup>. Седум години подоцна, 1940 година, гробишната базилика во

<sup>1</sup> Oberstleutnant Zwenger, Berliner Lokalanzeiger, Juni, 3, 1917, (според В. Filow, Festschrift J. Strzygowski, Studien zur Kunst des Ostens, Wien Hellaerau, 1923).

<sup>2</sup> Н. Dragendorff, in P. Clemen, Kunstschutz im Kriege II, (1919), S. 162; истото тоа и во Zeitschrift für Bildende Kunst, 54, Leipzig, 1919.

<sup>3</sup> В. Filow, о. с. S. 33.

<sup>4</sup> Ѓ. Трухелка, Археолошке белешке из Јужне Србије, Гласник Скопског научног друштва, III, Скопје, 1928, 3. Гробљанска базилика у Стобима и 4. Memoria supra corpus martyris u Stobi, сл. 5. стр. 78, 79, 80, 81.

<sup>5</sup> В. Saria, Jahreshefte, des Österreichischen Archäologischen Instituts in Wien, Wien, 1933, S. 136, f. N. 7; истата година Б. Сарија ја споменува гробишната базилика во Pauly — Wissowa, Stuttgart, 1931, Bd. IV, Ai Stobi, col. 53.

Стоби ја споменува Ѓ. Мано-Зиси<sup>6</sup>. Две години подоцна, 1942 година, за гробишната базилика во Стоби пишува Ј. Петровиќ, објавувајќи и авионска слика на нејзината основа<sup>7</sup>. Четири години подоцна, 1946 година, споменува дел од литературата за гробишната базилика Е. Kitzinger<sup>8</sup>. Седумнаесет години подоцна, 1963 година, за гробишната базилика во Стоби пишува R. F. Hoddinot, објаснувајќи една авионска фотографија и цртеж на нејзината основа<sup>9</sup>.

Меѓутоа, и наспроти оваа релативна бројност на проучувачи што покажале интересирање за гробишната базилика, сепак на некои битни прашања не било одговорено и затоа останале нерасветлени и непознати важни страни од гробишната базилика во Стоби. Збор е најнапред за планот на основата и за диспозицијата на просториите што досега се третирали на различни начини, при што имало и погрешни ставови и неточни, досега неревидирани тврдења. Не се ревидирани, потоа, и неточно решените прашања за септумските колонади, односно за интерколумниите и колоните, како и прашањата за нартексот и непостоечкиот ексонартекс, односно атриум. Кон сево ова, недостигаат и оценки на уметничките односно естетските вредности на гробишната базилика, бидејќи ниеден од досегашните проучувачи не им посветил внимание.

Во ова ревидирање, според староста на публикацијата, најнапред го разгледувам планот на основата на гробишната базилика што го објавил К. Трухелка<sup>10</sup>, а натаму и неговите мислења за сета оваа материја.

Во планот на основата на гробишната базилика во Стоби, што е своевидна реконструкција на К. Трухелка (сл. 1), очигледни се многу битни неточности односно несоодветности со стварниот план и диспозиција на просториите.

I. Пред сè неточноста се забележува во бројот на анексите објавени од К. Трухелка и анексите на базиликата *in situ*, што стварно постојат. К. Трухелка не ги претставил двете простории што една до друга се наоѓаат на јужната страна на нартексот и допираат сè до малата одаа со скалите за подземната гробница. Меѓутоа, овие две простории, што К. Трухелка ги испуштил во основата, се поврзани со нартексот на ист начин како и двата анекси северно од нартексот.

<sup>6</sup> G. Manno-Zisi, Bericht über den 6. Internationalen Kongress für Archaeologie, Berlin, 21—26. August 1939, 1940, S. 593.

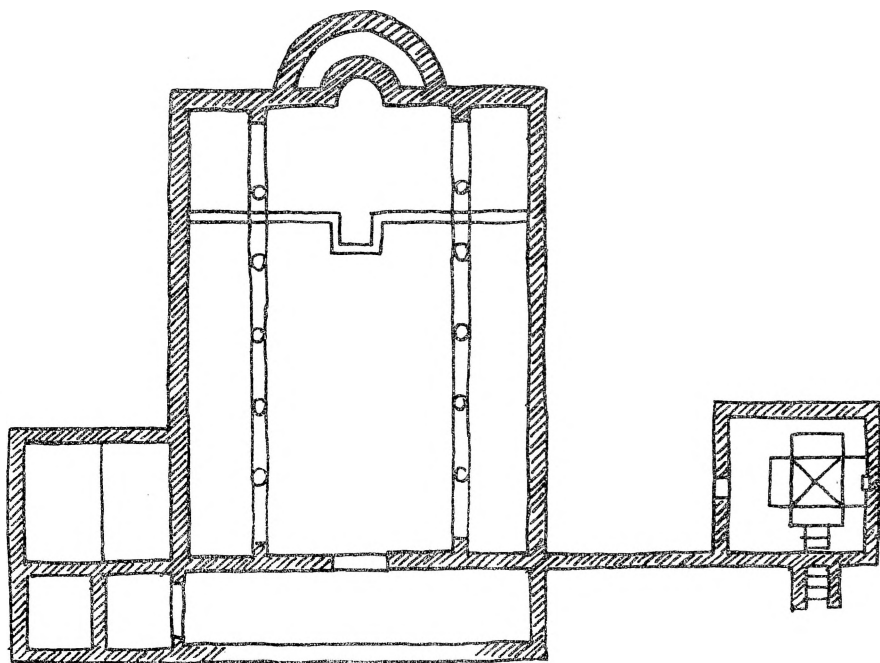
<sup>7</sup> J. Petrović, U Stobima danas — Auf den Trümmern Stobi heute, Glasnik Hrvatskih zemaljskih muzeja u Sarajevu, Sarajevo, 1942, str. 472, sl. 10., Dolansky: Grobljanska crkva sa 800 m. visine.

<sup>8</sup> E. Kitzinger, A Survey of the Early Christian Town of Stobi, *Dumbarton Oaks Papers*, Cambridge — Massachusetts, 1946, Number 3, p. 160, споменува дел од литературата и некои проучувачи на гробишната базилика. Меѓутоа, тоа се предимно оние чишто творби му биле достапни, а тие со случаен стек на околностите се споредни и поневажни. Главните трудови на два значајни проучувачи на гробишната базилика, објавени пред неговиот труд (К. Трухелка, Гробњанска базилика у Стобима. . ., 1928 и J. Petrović, U Stobima danas. . ., 1942), E. Kitzinger не ги знаел и затоа не ги употребил во својата книга. Веројатно токму заради скудните податоци, E. Kitzinger не ѝ одделил место на гробишната базилика во текстот туку само во сумирањето на литературата.

<sup>9</sup> R. F. Hoddinot, *Early Byzantine Churches in Macedonia and Southern Serbia*, London, 1963, p. 167—168, Pl. 37 c, Fig. 77.

<sup>10</sup> К. Трухелка, о. с., сл. 5.

II. Понатаму, Ќ. Трухелка изоставил да претстави уште две други простории, што во основата на базиликата *in situ* се наоѓаат јужно од јужниот кораб, меѓу неговиот најзападен дел и подземната гробница. Во планот на Ќ. Трухелка меѓу јужниот кораб и подземната гробница



Сл. 1 — Основа на гробишната базилика во Стоби — според Ќ. Трухелка, 1928 г.

нема никакви простории, иако тие — како што е очигледно на авионските фотографии — се поврзани меѓусебно и допрени до јужниот кораб и до анексите и подземната гробница јужно од нартексот.

III. Ќ. Трухелка пропуштил во диспозицијата на основата да претстави затворена просторија за скалите на подземната гробница, така што скалите изгледаат само како оградени, но на отворен простор. Всушност, скалите за слегување во подземната гробница се наоѓале во една мала просторија затворена со ѕидови, во која се влегувало од западната страна, независно од комуникацијата на базиликата.

IV. Освен овие неточности, поврзани со изоставување на просториите во основата на гробишната базилика, Ќ. Трухелка допуштил пропусти и неточности и во претставувањето на димензиите на извесни простории. Така, на пример, просторијата северно од северниот кораб, а источно од северните анекси на нартексот, Ќ. Трухелка ја претставил како квадратна одаја, речиси двапати поширока од широчината на север-

ниот кораб. Всушност, таа просторија има издолжен правоаголен облик со правец север—југ, а е широка само колку северниот кораб во неговиот најзападен дел.

*V.* Втора просторија претставена со неточни димензии е подземната гробница. Оваа просторија *К*. Трухелка во планот на основата ја претставил двапати подолга и двапати поширока од широчината на нартексот, односно, според површина, четирипати поголема од еден од северните анекси на нартексот. Всушност, квадратната просторија на подземната гробница е долга и широка само колку широчината на нартексот, а по површина е голема колку најсеверниот анекс на нартексот.

*VI.* Покрај овие изоставувања на стварни простории и претставување на неточни димензии, *К*. Трухелка допуштил и неточно претставување во диспозицијата на базиликата. Имено, при разгледувањето на основата на гробишната базилика на терен, видливо е дека во протогената градба и во присоградбите има доста неправилности и несиметричности во изведбата. Меѓутоа, *К*. Трухелка игнорирајќи ги овие неправилности, ги претставил во својот план на основата сите простории правилни и целата диспозиција симетрична. Така, на пример, просторијата северно од северниот кораб кај *К*. Трухелка е претставена со правилно споени сидови, додека таа просторија всушност е надоградена до северниот кораб и до северните анекси на нартексот, а нејзиниот северен сид е вон периферната сидна линија на северните анекси.

*VII.* Натомошен важен пропуст е сторен во диспозицијата на северниот и јужниот кораб, кои што кај *К*. Трухелка се претставени правилни, еднакво широки и симетрични. Всушност, и северниот и јужниот кораб се неправилни, нееднакво широки и несиметрични. Имено, северниот кораб е потесен во западниот дел, а поширок во источниот дел; јужниот кораб е нешто малку поширок во западниот дел, а потесен во средината и во источниот дел.

*VIII.* Друга неправилност што ја превидува *К*. Трухелка е јужниот периферен сид, кој што е претставен како права линија, додека, всушност, тој сид за неколку степени се отклонува во средината и конкавно е влезен во внатрешноста на јужниот кораб.

*IX.* Уште една неправилност превидена од *К*. Трухелка има и димензиски карактер. Имено, *К*. Трухелка сите сидови на наосот и на апсидата ги претставил еднакво дебели, додека, всушност, сидот на апсидата е речиси двојно подебел, заради полукалотната покривна конструкција.

*X.* *К*. Трухелка допуштил неточност и во реконструирањето на септумските стилобати. При ова треба да се одбележи дека *К*. Трухелка наведува<sup>11</sup> дека од колоните нема ни траги ни места на кои стоеле, и дека нема ни колони, ни бази, ни капители, а сепак дава реконструкција во која двата стилобати се со 6 интерколумнии, иако за вакво реконструирање нема стварна основа.

<sup>11</sup> Ibidem, стр. 78.

XI. Последната неточност Ќ. Трухелка ја допуштил во местото каде што го поставил јужниот сид на нартексот. Тој сид не е во истата линија како јужниот сид на гробишната базилика, туку за 100 см. појужно. Освен тоа овој сид нема полна маса, туку само два пиластри — довратници за комуницирањето меѓу нартексот и првиот јужен анекс.

На крајот, треба да подвлечам дека за сите овие пропусти: за непретставените простории во диспозицијата на базиликата, за неточно претпоставените димензии на просториите како и за неевидентирани неправилности во изведбата на базиликата, Ќ. Трухелка не кажал ниту збор, што значи дека тој апсолутно не насетил ниту еден од бројните недостатоци во својата реконструкција на основата на гробишната базилика.

Сосема издвоено и полно внимание треба да му се посети на текстот во кој Ќ. Трухелка ги изложува своите мислења за наодот на гробишната базилика во Стоби, токму затоа што и при ова изложување Ќ. Трухелка прави пропусти и навлегува во произволни претпоставки, во неаргументирани заклучоци или во неосновани тврдења.

Пред сè, Ќ. Трухелка соопштил неточни димензии на гробишната базилика во Стоби, приведувајќи дека наосот има  $18,7 \times 15$  м., а нартексот  $15 \times 3,50$  м.<sup>12</sup> Споредувањето на овие мерки со вистинските димензии дава место за заклучок дека: или Ќ. Трухелка не ги измерил точно вистинските димензии на гробишната базилика или дека ги измерил точно, но ги навел само приближно.

Разбирливо е дека малите разлики во мерењата на Ќ. Трухелка не се од битно значење за оценувањето на гробишната базилика, но се незанемарлива индикација за можноста и на други пропусти кај Ќ. Трухелка. Такви пропусти, односно погрешни изведувања на заклучоци, Ќ. Трухелка прави за сите проблеми на септумската колонада, на која материја сакам сега да ѝ посветам одделно внимание.

Најнапред Ќ. Трухелка наведува дека „од колоните нема траги, а ни места на коишто некогаш стоеле; но, претпоставувајќи дека во тие мали базилики и интерколумнијата била помала отколку во катедралната, би можело во секој ред да бидат само 5 колони со 6 интерколумнии...“, „... тука нема ни колони, ни бази, па ни капители, односно импости. . .“<sup>13</sup>. Овој навод, особено заклучокот за 5 колони и 6 интерколумнии, е сосема неоснован, затоа што Ќ. Трухелка не открил две колони или бази *in situ* односно една интерколумнија, што би било достатно за основана реконструкција<sup>14</sup>. Во отсуство на вакви податоци *in situ* одвај е можно да се постави прифатлива и веројатна димензиска реконструкција на септумската колонада.

Имајќи ја предвид должината на наосот од 18,70 м. што ја наведува Ќ. Трухелка, од неа по одземањето на дебелината на 5 колони останува 16,80 м. за интерколумнии, односно по 2,80 м. за секоја интерколумнија. Ваквата интерколумнија е непогодна и реконструкцијата на Ќ. Тру-

<sup>12</sup> Ibidem.

<sup>13</sup> Ibidem.

<sup>14</sup> Вон од ова е околноста дека на сл. 5 Ќ. Трухелка поставил и различно димензионирани интерколумнии во јужната септумска колонада.

хелка е неприфатлива заради следниве три околности што се противставуваат.

*Прво*, вака широки интерколумнии нема во византиските и во македонските базилики. Факт е дека во многу големи базилики во Византија интерколумниите се широки меѓу 1,50 и 2,00 м. Така, на пример, во базиликата Св. Богородица Ахеиропоитос, од 470 година, во Солун, интерколумниите имаат распон од 1,75 м<sup>15</sup>. Во базиликата во Никополис во Епир од VI век, интерколумниите имаат распон од сса 2,00 м<sup>16</sup>. Во базиликата „В“, во Филипи во Тракија, од 540 година, интерколумниите се широки 1,50 м<sup>17</sup>. Во базиликата „extra muros“ во Филипи интерколумниите се широки сса 1,80 м<sup>18</sup>. Во базиликата Св. Димитриј во Солун, од V век, интерколумниите се широки 2,00 м<sup>19</sup>. Во базиликата „јужна црква“ во Царичин Град, од V—VI век, интерколумниите се широки сса 1,90 м<sup>20</sup>. Исто така, и во рановизантиските храмови во Македонија, дури и во најголемите, нема интерколумнии од 2,80 м., туку многу помали. Така, на пример, во ротондата во Коњух, интерколумниите се широки сса 1,50 м<sup>21</sup>; во големата епископска базилика во Стоби, интерколумниите се широки сса 2,00 м<sup>22</sup>; во рановизантиската базилика во Паликура кај Стоби, интерколумниите се широки сса 1,75 м<sup>23</sup>; во рановизантиската базилика кај село Суводол во Пелагонија, интерколумниите се широки сса 1,50 м<sup>24</sup>.

*Второ*, вака широките интерколумнии, како што претпоставува К. Трухелка, би биле непогодни и за тулени архиволти за коишто би била неопходна конструкцијата со теме високо 1,40 м., што натаму вонредно би ја усложнило конструкцијата на септумските сидови на средните кораби и би ја отежнало статиката на покривот на бочните кораби.

*Трето*, при употребата на дрвени дирекци на септумот — какви што за гробишната базилика претпоставува К. Трухелка — би требало да се претпостават и дрвени греди за рамни архитрави, меѓутоа, нивниот распон од 2,08 м. не би можел да ја издржи непосредната тежина од септумските сидови, ни половина од тежината од покривот на главниот кораб, и половина од тежината од покривите на бочните кораби.

Заради вакви околности, сметам дека оваа реконструкција на интерколумниите од септумската колонада кај К. Трухелка не може да ја издржи критиката и треба да биде одбиена.

<sup>15</sup> R. Krautheimer, *Early Christian and Byzantine Architecture*, Harmondwort, Eng. — Baltimor, USA — Ringwoode, Australia, 1965, f. 25.

<sup>16</sup> *Ibidem*, f. 37.

<sup>17</sup> *Ibidem*, f. 71.

<sup>18</sup> R. F. Hoddinot, o. c., f. 44 a.

<sup>19</sup> *Ibidem*, f. 59.

<sup>20</sup> *Ibidem*, f. 145.

<sup>21</sup> С. Радочиќ, Црква у Коњуху, Из зборника радова XXI, Византолошког института САН, књ. 1, Београд, 1952, сл. 11.

<sup>22</sup> Р. Егер, Истраживања у Стобима — Градска црква У Стобима, Гласник СНД, V, Скопје, 1929, сл. 5.

<sup>23</sup> Ј. Петровиќ, Крстионице у Стобима, Уметнички преглед, 9, Београд, 1940, сл. стр. 264.

<sup>24</sup> Ф. Месеснел, Ископавања у Мариовском Суводолу, Гласник СНД, XI/5, Скопје, 1932, сл. 3.

Втора неточна претпоставка на Ќ. Трухелка е изразена во мислењето: „... Веројатно дека колоните на оваа базилика биле дрвени“<sup>25</sup>. Оваа хипотеза е дотолку позачудувачка, бидејќи и покрај уочените околности: „... како тука нема ни колони, ни бази, па ни капители, односно импости...“<sup>26</sup>, Ќ. Трухелка дошол до мошне тешко прифатлива идеја да претпостави дрвени диреци за септумска колонада во една релативно не мала базилика. Заради тоа сметам дека е потребно да бидат темелно објаснети и конечно ревидирани неколкуте важни прашања поврзани со оваа материја. Меѓу овие прашања треба најнапред да бидат објаснети околностите зошто во гробишната базилика не се откриени ни капители, ни импости. Потоа треба да бидат објаснети вистинските околности за реалната можност на вградување на дрвени диреци во септумската колонада во која и да било ранохристијанска базилика. И на крајот, треба да бидат осветлени сите компоненти содржани во конструкцијата на гробишната базилика, што се спротивставуваат на претпоставката за септумски дрвени диреци, а одат во јасен и недвосмислено позитивен прилог на претпоставката за камени колони.

Најнапред сметам дека наводот од Ќ. Трухелка, во смисла дека *in situ* не се најдени ни бази, ни колони, ни капители, ни импости, не може да се употреби како доказ дека овие архитектонски и декоративни елементи воопшто ги немало, затоа што и во неколку други македонски базилики нема вакви елементи или ги има малку, иако е сосема сигурно дека во протогените градби постоеле.

Така, на пример, во базиликата во Скупи не се откриени ни бази, ни колони, ни капители<sup>27</sup>. Во охридската базилика на Имарет, под Климентовата црква, заради слабата зачуваност на базиликата, исто така не се зачувани ни бази, ни колони, ни капители, ни импости<sup>28</sup>. Познато е, натаму, дека ни во базиликата во Студенчишта кај Охрид не се откриени ни бази, ни колони, ни капители, ни импости<sup>29</sup>. И на крајот, ни во базиликата во Октиси кај Струга не се откриени ни бази, ни колони, ни капители, ни импости<sup>30</sup>.

Во оваа смисла, положбата е уште појасна во неколкуте стобски базилики. Така, на пример, во наосот на базиликата синагога не се откриени колони, капители и импости, иако тие можат да бидат претпоставени заради постојењето на септумскиот стилобат со три бази и заради колоните во атриумот<sup>31</sup>. Исто така и во трансригонската базилика не се от-

<sup>25</sup> Ќ. Трухелка, о. с., стр. 78.

<sup>26</sup> *Ibidem*.

<sup>27</sup> Р. Грујиќ, Скопска Митрополија, Споменаца православног храма Св. Богородице у Скопљу, Скопље, 1935, сл. 2, 4.

<sup>28</sup> Д. Коцо, Нови податоци за историјата на Климентовиот манастир Св. Пантелејмон во Охрид, Годишен зборник на Филозофскиот факултет на Универзитетот во Скопје, 1967, сл. 1.

<sup>29</sup> Д. Коцо, Ранохристијански базилики во областа на Охридско Езеро, Зборник на трудови, Народен музеј Охрид, 1961, сл. 2 стр. 17.

<sup>30</sup> Д. Коцо, Средновековните споменици во Струга и Струшко, Годишен зборник на Филозофскиот факултет на Универзитетот во Скопје, Скопје, 1951, кн. 4, стр. 14, сл. 7.

<sup>31</sup> Ј. Петровиќ, Стоби 1932, Старианар, VIII—IX, Београд, 1933, сл. 2; Ј. Петровиќ, Ископавања у Стобима, Старианар, VII, Београд, 1932, стр. 81—86.

криени ни бази, ни колони, ни капители, ни импости, иако такви можат да бидат претпоставени заради постоењето на септумскиот стилобат<sup>32</sup>.

Причините што во овие споменати базилики не се откриени бази, колони, капители и импости се наоѓаат во околноста што по уривањето на базиликите во војни, пожари или земјотреси овој на рака дофатлив погоден материјал бил однесен за сидување на други градби. Впрочем, ваквото однесување кон споменичките градби било веќе практикувано и порано, бидејќи обработените квадери од седиштата на театарот во Стоби биле вградени во градските бедеми крај јужната порта во Стоби и во апсидалниот ѕид на епископската базилика во Стоби. Оваа практика, се чини, продолжила и подоцна во овој рановизантиски период, бидејќи се смета дека и колоните и капителите од црквата Св. Богородица во Дреново произлегувале од некоја црква во Стоби<sup>33</sup>.

Околностите за исчезнувањето на базите, колоните, капителите и импостите во базиликите во Стоби можат да бидат објаснети и со следниве историски настани. Стоби 472 година не пострадал директно, но сигурно при Теодориховата опсада биле урнати трите базилики вон градот: гробишната, паликурската и трансеригонската. При визиготското освојување на Стоби 479 година пострадале или биле разурнати во голема мера градските базилики. Кога 518 година во земјотресот пострадале сите згради во Стоби, секако дека биле доурнати и базиликите вон градот, доколку се допушти можноста да биле поправени по 472 и 479 година. По ова, во долгиот период на напуштеност и запустеност на Стоби, сите лесно дофатливи камени делови од сите базилики, па и од гробишната базилика, биле земани и однесувани како градежен материјал за други градби. Оваа претпоставка е дотолку поприватлива, бидејќи е веќе констатирано дека гробовите под базиликата биле пљачкосани<sup>34</sup> и дека останките од мозаиците биле однесени многу доцна, дури во време на откопувањето<sup>35</sup>.

Сево ова досега речено укажува на фактот дека дури ако и немало откриено бази и колони, капители и импости во гробишната базилика, тоа никако не можело да се смета за основа и доказ дека такви конструктивно-декоративни елементи немало во протогената градба. Затоа ваквата варијантна хипотеза на К. Трухелка не може да биде прифатена и треба да се смета за отфрлена.

<sup>32</sup> К. Петров, Кон отвореното прашање на шестата базилика во Стоби, Годишен зборник на Филозофскиот факултет на Универзитетот во Скопје, Скопје, 1970, сл. 4, 5.

<sup>33</sup> Инаку, и покрај претпоставката на Р. Егер, Истражувања у Стобима, о. с., стр. 17, останува и натаму отворено прашањето дали колоните од црквата Св. Богородица во Дреново потекнуваат токму од епископската базилика во Стоби. При донесување на заклучок во оваа смисла не треба да биде занемарен фактот на постоење забрани за раскопување на црквите во XIV век (според Матије Властара Синтагмат, ed. Стојан Новаковиќ, Београд, 1907, 276), можното време на градењето на дреновската црква.

<sup>34</sup> Ј. Петровиќ, Крстионице. . . , стр. 489: „Сите гробници се одамна пљачкосани и растурени”.

<sup>35</sup> Ibidem, стр. 489: „Ние не најдовме мозаици, затоа што од тие каменчиња беа изработени големите државни грбови на величествената железничка станица во Градско”.



Втората компонента од ова прашање се однесува до вистинските обусловености во најголемиот број ранохристијански и рановизантиски базилики воопшто и во Македонија во кои апсолутно нема дрвени диреци на септумот, туку камени колони.

Имено, општо познат факт е дека при конструирањето на базиликалните градби се употребувани мермерни односно камени колони — во извесни случаи земени од постари градби — а во некои ранохристијански храмови зидани столбци. За реализирање на ваквата конструкција во сите базилики се субституирани стилобати за да можат колоните да го носат теретот од капителите и импостите од интерколумниските архиволти, од бочните зидови и покривот на централниот кораб, половина од тежината на евентуалната галерија над бочните кораби, и половината тежина од покривните конструкции над бочните кораби.

Бидејќи ваквата тежина би била преголема за дрвени диреци, а тие и не би можеле да се вклопат ниту во конструкцијата на капители, импости и архиволти, ниту во естетската концепција на базиликата, сите базилики се конструирани со камени колони на септумските стилобати. Такви се примерите со многуте базилики во Рим, во Равена и во Аквилеја<sup>36</sup>. Со камени колони на септумот се конструирани и базиликите во Африка<sup>37</sup>, во Грција<sup>38</sup> и во нашата земја<sup>39</sup>.

Со камени колони на септумот се конструирани и речиси сите базилики во Македонија. Така, на пример, во ротондата во Коњух, во конструкцијата на поткуполниот септум има шест големи колони — менои<sup>40</sup>. Во епископската базилика во Стоби, во конструкцијата на септум-

<sup>36</sup> Во Рим со камени септумски колони се базиликите: Св. Јован Латерански од пред 350-та година, San Paolo fuori le mura од 385 година, San Pietro in Vincoli од 432—440 година, Сан а Сабина од 422—430 година, Santa Maria Maggiore од 430—440 година, San Lorenzo fuori le mura реконструиран во VI век, Santa Maria Antiqua од VI век; во Равена: San Giovanni Evangelista од V век и San Apolinare Nuovo од V—VI век, и во Аквилеја катедралата од 314—320 година (според R. van der Meer—C. Mohrmann, Atlas de l'antiquité chretienne, Paris — Bruxelles, 1960, f. 126, p. 60—f. 183, p. 75 — f. 208, p. 83 — f. 213, p. 83 — f. 214, p. 85 — f. 605, p. 178 — f. 606, p. 178 — f. 222, p. 87 — f. 231, p. 88 — f. 143, p. 65).

<sup>37</sup> Со камени колони се конструирани септумите на базиликите во Африка, на пример, базиликата во Тебеса, Нумидија, Тунис, од IV век, ранохристијанската базилика Mensa Sypriani кај Картага, Тунис, ранохристијанската базилика во Sabratha во Триполитаниа, Јустинијановата базилика од VI век во Sabratha во Триполитанија (според R. van Meer — C. Mohrmann, o. c., f. 352, p. 115 — f. 353, p. 117 — f. 358, p. 117 — f. 361, p. p. 117), потоа базиликата во Хермополис — Ашмонсин во Египет од 430—440 година и базиликата во Деир ел Абиад од 440 година (според R. Krautheimer, o. c., f. 32, f. 33).

<sup>38</sup> На ист ваков начин со камени колони се конструирани и неколку базилики во Грција. На пример, базиликата Ахиропоитос во Солун од 470 година, базиликата во Никополис од VI век, базиликата во Филипи од 540 година (според R. Krautheimer, o. c., f. 25, f. 37, f. 71), потоа ранохристијанската базилика „extra muros“ во Филип, базиликата Св. Димитриј во Солун од V век и базиликата Св. Параскева во Солун од V век (според R. F. Hoddinot, o. c., f. 10 a, f. 25; според Ch. Diehl, Manuel d'art byzantin, Paris, 1925, f. 52).

<sup>39</sup> Такви се примерите со Еуфразиевата базилика во Пореч од VI век (според R. van der Meer — C. Mohrmann, o. c., f. 271, p. 97), со епископската базилика во Царичин Град и со јужната базилика во Царичин Град (според R. F. Hoddinot, o. c., f. 25 a, b).

<sup>40</sup> С. Радојчиќ, o. c. сл. 8, 9, 11, 13, 14, 17.

ската колонада врз стилобатот и базите биле поставени по 13 колони од црвен и бел мермер<sup>41</sup>, од кои извесен дел биле најдени урнати *in situ*. Понатаму, во конструкцијата на септумската колонада на базиликата синагога во Стоби се откриени три места со бази за колони во средишните делови на стилобатите<sup>42</sup>. Фактот дека во атриумот се откриени мермерни колони дава основа за претпоставка дека и колоните во наосот можеле да бидат исто така од мермер. Во базиликата за крштавање во Стоби се откриени делови од камени колони<sup>43</sup>. Судејќи според мермерните колони во ексонартексот, би можело да се претпостави дека и неколку колони од септумскиот стилобат биле мермерни. Во паликурската базилика се откриени неколку фрагментирани мермерни колони<sup>44</sup>. Во базиликата во Бургала *in situ* се најдени многу делови од урнати камени колони од септумската колонада<sup>45</sup>. Во малата базилика во Хераклеја Линкестидска се откриени неколку урнати камени колони *in situ*<sup>46</sup>. Исклучок во септумската конструкција меѓу македонските рановизантиски храмови прави базиликата кај селото Суводол, источно од Битола, каде што на септумските стилобати има столбци зидани од тули<sup>47</sup>, потоа четириконхалната базилика во Охрид со зидани столбци<sup>48</sup> и базиликата во Радолишта со зидани столбци<sup>49</sup>.

Ова споредување со примери на исклучива употреба на колони на важноно конструктивно место во септумската колонада недвосмислено укажува дека е сосема неосновано мислењето на К. Трухелка за дрвени диреци со септумската колонада на гробишната базилика и затоа сметам дека таквата негова претпоставка треба да биде отфрлена.

На крајот на разгледувањето на прашањето за неоснованост на претпоставката за дрвени диреци во септумската колонада, треба да бидат разгледани и неколкуте архитектонски и декоративни компоненти во самата гробишна базилика, што се спротивставуваат на претпоставената конструкција на дрвени диреци и сосема јасно укажуваат на конструкција на септумските колонади со камени колони.

I. Откриените делови од септумските стилобати укажуваат на субструкција која е наменета исклучиво за бази, камени колони, капители и импости.

II. Откриените две одместени бази недвосмислено укажуваат на камени колони во септумската колонада и натамошната веќе спомената

<sup>41</sup> Р. Егер, о. с., стр. 17.

<sup>42</sup> Ј. Петровиќ, Стоби 1932, сл. 2.

<sup>43</sup> Д. Коцо, Б. А., К. П., П. М., И. Ј., Извештај за ископувањата во Стоби во текот на 1955 година, Зборник на Археолошкиот музеј во Скопје, Скопје, 1961, III, сл. 3, 4.

<sup>44</sup> Ј. Петровиќ, Крстионице, стр. 264.

<sup>45</sup> Б. Алексова, Бургала — Брегалница во светлината на новите археолошки истражувања, Гласник на Институтот за национална историја, Скопје, 1967, стр. 29.

<sup>46</sup> М. Грбиќ, Откопавања у Хераклеји Линкестис код Битола, Уметнички Преглед, 8, 231—235, Београд, 1939, сл. стр. 235.

<sup>47</sup> Ф. Месенел, о. с., сл. стр. 205 сл. 3.

<sup>48</sup> Д. Коцо, Археолошки проучувања во Охрид од 1959 до 1965 год., Годишен зборник на Филозофскиот факултет на Универзитетот во Скопје, Скопје, 1967, сл. 1.

<sup>49</sup> Д. Коцо, Ранохристијански. . . , сл. 1, стр. 17.

Горна конструкција, што несомнено ја исклучува претпоставката за дрвени диреци во септумските колони.

*III.* Осумте фрагментирани камени колони и една цела зачувана камена колона, што се наоѓаат во наосот, несомнено и недвосмислено укажуваат дека конструкцијата на септумската колонада не била со дрвени диреци туку со камени колони.

*IV.* Откриените пиластри — анти на западната и источната страна на двете септумски колони несомнено укажуваат — како и во сите други базилики — дека се наменети за потпирање на основите на интерколумниските архиволти на краевите на стилобатите. Со дедуктивно испитување на конструкцијата може да се заклучи дека архиволтите бараат исклучива употреба на капители и импости кои можат да бидат поставени само на јаки камени колони. Сосема е исклучено дека големи импости и големи декорирани капители можат да бидат поставени на дрвени диреци. Од друга страна, при претпоставката на дрвени диреци во септумските колони, можат да се претпостават само дрвени греди како архитрави, од кои четири крајни на запад и исток за најголема сигурност би можеле да бидат вградени во ѕид, што ги исклучува пиластрите — антите. Бидејќи во гробишната базилика се откриени пиластри — анти тие категорички ја исклучуваат претпоставката за дрвени диреци.

*V.* Откриените подни мозаици, споменати од Ј. Петровиќ<sup>50</sup> и R. F. Hoddinot<sup>51</sup>, укажуваат на луксузно обликуваната внатрешност на гробишната базилика, со која скапоцена декорација можат да бидат во склад само камени или мермерни колони на септумските стилобати. Во ваков амбиент дрвените диреци во септумските стилобати би биле неестетско решение и во потполн несклад со концепцијата на базиликата.

Сите овие анализи и споредби со други базилики, како и последниве констатирани елементи, несомнено укажуваат дека врз септумските стилобати во гробишната базилика биле поставени камени колони, а претпоставката за дрвени диреци како неодржлива треба сосема да биде отфрлена.

Втор проучувач што му одделил место на разгледувањето на гробишната базилика е Ј. Петровиќ<sup>52</sup>, кој што објавил една авионска фотографија на гробишната базилика (сл. 2) и краток текст за некои прашања поврзани со гробишната базилика.

При разгледувањето на материјата што ја дава Ј. Петровиќ, најнапред ќе се задржам на авионската фотографија<sup>53</sup> на гробишната бази-

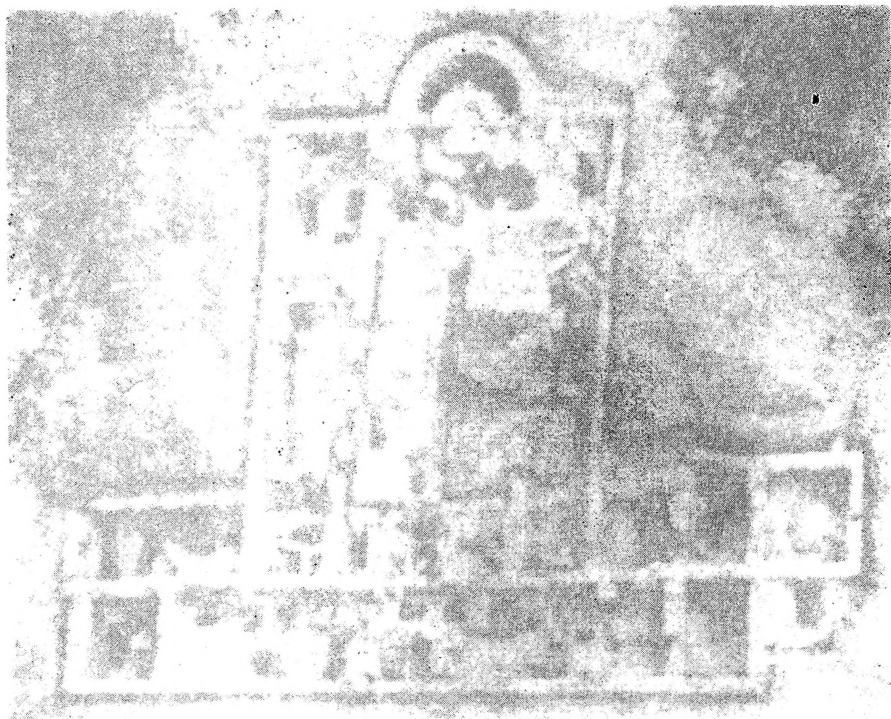
<sup>50</sup> J. Petrović, U Stobima danas, str. 489.

<sup>51</sup> R. F. Hoddinot, o. c., p. 168.

<sup>52</sup> J. Petrović, U Stobima danas, str. 489.

<sup>53</sup> Бидејќи подоцна R. F. Hoddinot објавил друга авионска фотографија, направена од поинаков агол, при што е видлива извесна ракурсна разлика, сметам дека најнапред треба да се објаснат околностите за првата авионска фотографија. Имено, Ј. Петровиќ (U Stobima. . . , o. c., str., 469, 470) го пишува следното: „Му се обративме на командантот на воздухопловството во Скопје, . . . да нареди снимање на целиот терен од разни височини. . . Боровоје С. Петровиќ, тогаш воздухопловен поручник, кој така вешто го снимил, та на фотографиите се оцртуваа темелите од разни градби, коишто ни најизвезжаното око не можеше да ги забележи. . . Подоцните снимања ги

лика објавена со следниот текст: „Сл.10. Долански: Гробишната базилика од 800 м. височина“<sup>54</sup>. Во однос на научната вредност на авионската фотографија може без двоумење да се одбележи дека таа е мошне јасна и дека се видливи многуте делови од планот на основата. Според ова, фотографијата би требало да ја претставува вистинската слика на осно-



Сл. 2 — Основа на гробишната базилика во Стоби — според авионска фотографија објавена од Ј. Петровиќ, 1942 година

вата. Меѓутоа, оваа авионска фотографија има и извесни недостатоци. Најнапред заради аголот на снимањето, или заради движењето на авионот, или заради карактеристиките на системот на објективи од авионскиот фотоапарат, добиена е нешто деформирана фотографија со дијагонална аберација на гробишната базилика, со издолженост на сите линии и простории од северозапад кон југоисток, така што североисточните и југозападните агли се поголеми од  $90^\circ$ , а северозападните и југоисточните

вршеше тогаш капетан Долански Драгутин. Донесуваме повеќето од тие снимци, додека овие од Б. Петровиќ ни се украдени”. Според овие наводи, може да се заклучи дека од оние фотографии на Б. Петровиќ, што во војната 1941 година биле украдени, Ј. Петровиќ не објавил ниту една, туку само фотографијата направена од Д. Долански.

<sup>54</sup> J. Petrović, U Stobima danas, str. 472, s.l. 10.

се помали од 90°. Понатаму, што е разбирливо за една ваква фотографија од 800 м. височина, не се видливи споевите меѓу истовремено градените зидови и раздвоеностите во подоцна градените простории.

Во текстот што го претставува под одделна глава — Гробишна базилика 3.—Ј. Петровиќ изложил неколку воопштени констатации со релативна вредност. Меѓутоа, во истиот текст тој дава и два противречни податоци за времето на истражувачките работи на гробишната базилика<sup>55</sup>.

Многу поважен е фактот дека Ј. Петровиќ во наведениот текст поставува и два неосновани заклучоци во однос на типологијата на црквата и во однос на карактерот на двојната апсида. Збор е за небазираниите тврдења, содржани во сосема произволниот навод од Ј. Петровиќ: „Откопавме основа во која, покрај утврдениот тип македонска црква, во која во нишата од апсидата е ввидана олтарска апсида, се гледаат и некои нови моменти“<sup>56</sup>. Овој навод заради својата неоснованост заслужува да биде одново преразгледан, за да може да се утврди што е неприфатливо и што треба да биде отфрлено.

Сосема е добро познато дека од овој период досега се типологизирани само базилики од латински и хелинистички тип и, се разбира, многу варијантни комбинации. Понатаму, консеквентно, досега воопшто не е утврден тип на македонска црква односно базилика од ова време, та според тоа не се утврдени ни особеностите на ваквиот македонски тип базилика. Заради тоа сметам дека заклучокот на Ј. Петровиќ за утврден тип на македонска црква не може да биде прифатен и треба да биде отфрлен како неоснован. Затоа нема никакво значење мислењето на Ј. Петровиќ дека „во нишата на апсидата е ввидана ниша на апсидата“, бидејќи ваквата конструкција апсолутно не може да се смета за карактеристика на наводно утврдениот тип македонска црква. Заради сево ова, мислењето на Ј. Петровиќ по овој проблем треба како неприфатливо да биде отфрлено. И на крајот, иако Ј. Петровиќ вели дека се гледаат и некои нови моменти, за нив натаму не споменува ништо, така што тие остануваат и неодбележани и неразјаснети.

Трет проучувач на гробишната базилика требаше да е Е. Kitzinger<sup>57</sup>, но бидејќи овој автор не ја имал на увид сета литература, тој не ја разгледува црквата, туку како што понапред е речено, само наведува дел од познатата литература за гробишната базилика.

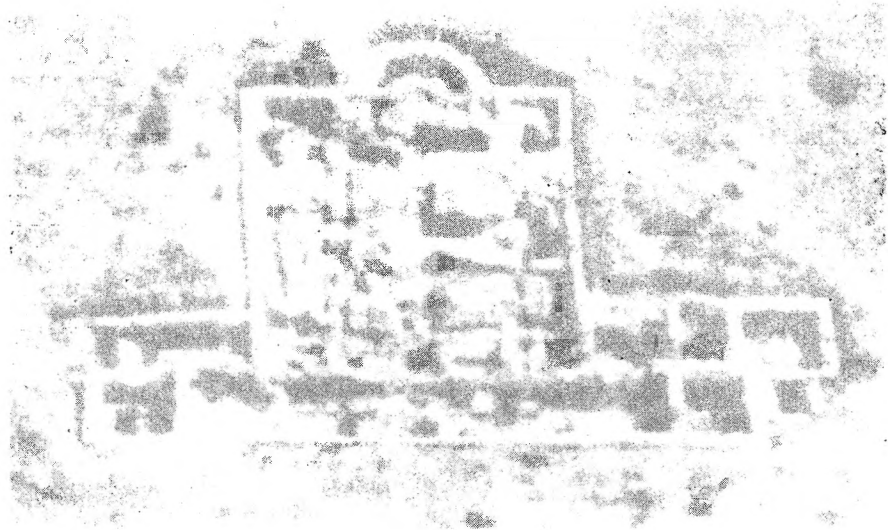
Во последно време се јавува и четвртиот проучувач на гробишната базилика Р. F. Hoddinot, кој во својот прилог претставува една веројатно стара авионска фотографија (сл. 3)<sup>58</sup>, потоа нов свој план на основата на

<sup>55</sup> Ibidem, стр. 472, Ј. Петровиќ вели дека гробишната базилика е прекопана и снимена 1938 година; на стр. 488 истиот автор вели дека на гробишната црква и е посветена кампањата во 1936 година.

<sup>56</sup> Ibidem, стр. 489.

<sup>57</sup> Е. Kitzinger, о. с.

<sup>58</sup> При разгледувањето на авионската фотографија од Р. F. Hoddinot би требало веднаш да бидат нагласени три констатации: 1. Р. F. Hoddinot не ја фотографирал сам од авион гробишната базилика, бидејќи немал таква можност. 2. По војната не се правени авионски фотографии на гробишната базилика и затоа Р. F. Hoddinot не можел да добие таква фотографија. 3. Единствена можност што преостанува е Р. F.



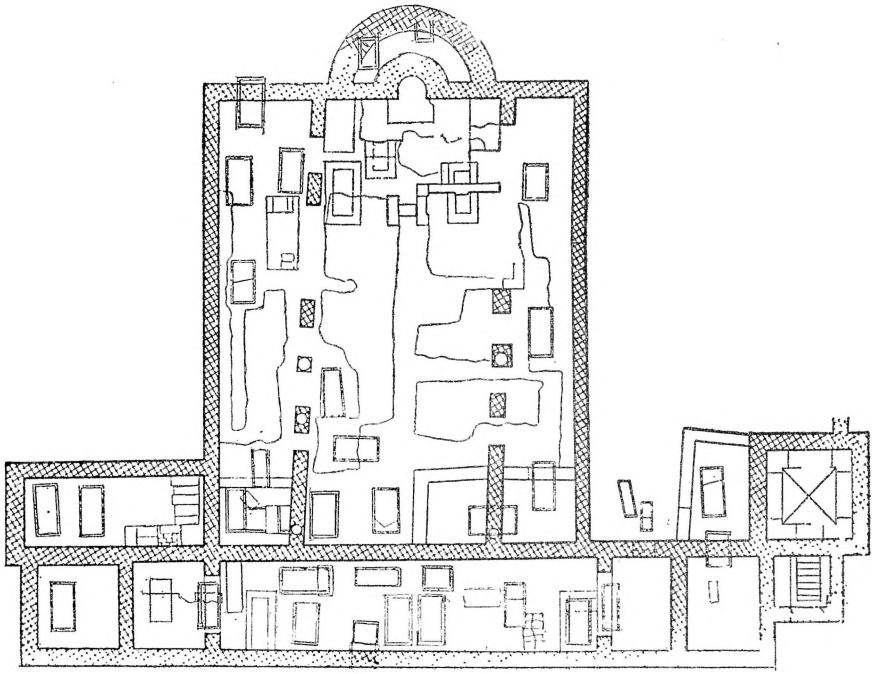
Сл. 3 — Основа на гробишната базилика во Стоби — според авионска фотографија објавена од R. F. Hoddinot, 1963 година

гробишната базилика (сл. 4) и во текстот нови опсервации, свои ставови и заклучоци.

Фотографијата што ја објавува R. F. Hoddinot (сл. 3) не се разликува многу од фотографијата на Д. Долански, објавена кај Ј. Петровиќ. Евидентно е дека и оваа авионска фотографија на гробишната базилика е релативно јасна и дека се забележливи многуте делови од основата на базиликата, иако оваа фотографија е снимена од нешто поголема висина. Според ваквите главни особености, и оваа авионска фотографија би требало да ја дава вистинската слика на основата на гробишната базилика. Меѓутоа, и на оваа авионска фотографија има извесни недостатоци. Најнапред, заради аголот на снимањето, или заради движењето на авионот, или заради анастигматските карактеристики на системот на објективи на авионскиот фотоапарат, забележлива е определена аберација од друг вид. Заради оваа аберација се настанати димензиски трансформации на линиите и површините и степенски видоизменувања на аглиите. Поконкретно, аберацијата ги изменила следниве компоненти на гробишната базилика: целиот наос е пократок во правец запад—исток, а поширок во правец север-југ. Во иста смисла, и нартексот со сите анекси е потесен во правец запад-исток и многу издолжен во правец север-југ. Освен тоа, пократка е дијагоналата северозапад-југоисток и затоа наосот на гробишната базилика е деформиран и повеќе развлечен по дијаго-

Hoddinot да добил од пронајдените авионски фотографии на Ј. Петровиќ. Тие фотографии биле направени пред Втората светска војна, од Б. Петровиќ и од Д. Долански, и можат да потекнуваат само од нивната работа, иако R. F. Hoddinot во својата книга не го објавува потеклото на фотографијата.

налата југозапад-североисток. Освен ова, што е разбирливо за една ваква фотографија направена од многу голема височина, не се видливи сите важни детали.



Сл. 4 — Основа на гробишната базилика во Стоби — според R. F. Hoddinot, 1963 г.

Освен авионската фотографија, R. F. Hoddinot дава и свој план на основата на гробишната базилика, наместа со некои навестени или реконструирани детали (сл. 4). Оваа основа, речиси, е сосема точна, бидејќи R. F. Hoddinot веројатно ја има работено на самото место. Меѓутоа, сепак извесни детали од основата не нашле свое место во цртежот на R. F. Hoddinot или биле неточни или произволно интерпретирани. Најнапред, како и кај J. Петровиќ, R. F. Hoddinot не ги претставил двете простории што се наоѓаат меѓу јужниот кораб и подземната гробница, а источно од двете јужни анексни простори на нартексот. Понатаму, R. F. Hoddinot неосновано направил реконструкција на колоните врз стилобатите од кои се најмалку веројатни двете колони на западната страна на стилобатите.

Во текстот со кој R. F. Hoddinot ја опишува гробишната базилика или ги коментира деталите има повеќе неопширно, но систематизирано изложени податоци, иако и во нив има извесни неточности<sup>59</sup>.

<sup>59</sup> R. F. Hoddinot, *о. с.*, p. 167 168.

I. Една од важните неточности се однесува на фактот што R.F. Hoddinot освен нартекс споменува и постоење на ексонартекс или атриум<sup>60</sup>. Ова прашање, всушност, во науката е толку јасно, што на него треба да се задржи вниманието само заради заблудата на R.F. Hoddinot. Навистина, досегашните ископувања не покажаа ниту дел од ѕид што би навестувал можност за постоење на конструкција на ексонартекс или атриум. Заради ова, претпоставката на постоење на ексонартекс или атриум, што ја дава R.F. Hoddinot, е неприфатлива и треба засега како неодржлива да биде отфрлена. Инаку треба да се смета дека во нартекстот на гробишната базилика се влегувало непосредно од западната страна, иако поради нискиот ниво на западниот ѕид, всушност темел, не се откриени влезовите, како ни другите отвори за комуницирање.

II. На изглед само вербален пропуст има наводот на R. F. Hoddinot дека гробишната базилика можеше да служи како главна гробишна црква за Стоби<sup>61</sup>. Се чини, според ова, дека покрај оваа главна гробишна црква можело да има и некоја друга или други споредни и од помало значење. Всушност, за релативно неголемиот град Стоби, со релативно неголем број жители, би била достатна само една гробишна базилика. Заради ова, претпоставката на R.F. Hoddinot треба да се смета за тешко прифатлива.

III. Во продолжение на оваа мисла R. F. Hoddinot тврди дека гробишната базилика била поврзана со базиликата на епископ Филип, и тоа заради врската на главна епископска базилика на градот и главна базилика на гробиштата. Сметам дека досега не се откриени никакви податоци, од натписи или од наоди, што би укажувале на основаноста на ваквата претпоставка. Многу пооснована и поверојатна би била претпоставката дека гробишната базилика во својата фунерална функција била поврзана со сите стобски базилики.

IV. На крајот, не може да биде занемарен и фактот дека R. F. Hoddinot, иако пишува за гробиштата базилика, пропуштил да ги прибере сите неопходни информации за неа<sup>62</sup>.

По сето ова разгледување станува очигледно дека една ревизија од ваков карактер за целата материја на гробишната базилика беше неопходна за да бидат забележани многуте пропусти, неточности и недостатоци во мислењата на досегашните проучувачи. Се разбира дека ревизијата е иницирана и заради можноста некои од отворените проблеми да бидат решени и осветлени со податоци од проучувањата на самото место и со резултати на мерењето за новата точна основа.

<sup>60</sup> Ibidem, p. 167.

<sup>61</sup> Ibidem, p. 168.

<sup>62</sup> R. F. Hoddinot пишува во белешка на стр. 168 дека немал можност да го консултира пишувањето на К. Трухелка во Гласник СНД, за која статија уште погрешно додава дека е од ископувањата во 1936 година, додека всушност К. Трухелка ја објавил статијата во 1928 година. Инаку, R. F. Hoddinot имал можност во Белград да добие авионска фотографија, во Стоби да изврши мерења на гробишната базилика за реконструкција, а бил и во Скопје во Археолошкиот музеј. Според тоа ќе имаше можност или во Белград или во Скопје да го добие Гласникот СНД од 1928 година, ако го побараше или соопштеше на која материја работи.



Во опфатните испитувања што ги обавив на гробишната базилика *in situ*, му посветив и соодветно внимание на одредувањето на вистинските димензии на целината и на деловите на диспозицијата, а тие изгледаат вака (сл. 5).

Должината на целата базилика е 29 м., од што апсидата има нешто над 3 м., наосот нешто над 20 м. и нартексот нешто над 4 м. Целата широчина на наосот е нешто над 17 м., од што внатрешните простории на северниот и јужниот кораб се широки минимално 2,50, а максимално 4,20 м., а средниот кораб двојно повеќе, односно 8,15 м. Должината на нартексот со сите анекси и со подземната гробница е нешто над 38 м. Од тоа, нартексот има повеќе од 16 м., северните анекси околку 7 м., јужните анекси околу 6 м., подземната гробница околу 4 м. и 7 преградни и периферни ѕидови околу 5 м.

Ова конечно утврдување на вистинските димензии на базиликата е прилика да се направи споредба со димензиите на другите базилики во Македонија и, во овие релации, да се изнајде местото на гробишната базилика. Имајќи го предвид фактот дека кај некои македонски базилики е истражен само наосот, за споредба ќе бидат приведени само димензиите на наосот. Во оваа смисла, епископската базилика во Стоби има димензии 38×28 м., базиликата синагога во Стоби 18×14 м., кршталната базилика во Стоби 18×15 м., паликурската базилика во Стоби 15×13 м., кај трансеригонската базилика во Стоби е утврдена само широчината од 18,20 м.; базиликата во Демир Капија има димензии 10×6 м., базиликата во Баргала кај Штип 11×8 м., базиликата во Суводол во Пелагонија 16×12 м. Судејќи според овие споредби, гробишната базилика е помала од епископската, има блиски димензии на наосот како кај базиликата синагога и базиликата за крштавање, додека е поголема од демиркаписката, баргалската и суводолската базилика.

Новата дефинитивна основа на гробишната базилика овозможува да бидат објаснети следниве прашања:

*I.* Пред сè, протогената градба на наосот и нартексот има многу неправилности во изведбата. 1. Северното рамо е пошироко од јужното рамо, та според тоа и северниот кораб во источниот дел е поширок од јужниот кораб. 2. Северниот кораб има неправилен, непаралелограмски облик, туку издолжен трапез, со потесна западна страна. 3. Заради тоа, јужниот кораб нема еднаков облик и димензии како северниот кораб. 4. Јужниот периферен ѕид има неправилна линија која што во првата источна третина конкавно влегува во јужниот кораб и го деформира.

*II.* Во нартексот можат исто така веднаш да бидат забележани некои неправилности. 1. Нартексот е поширок во јужниот дел и, заради тоа, северните анексни простории изгледаат квадратни, а јужните анексни простории правоаголни. 2. Северната страна на нартексот е во линијата на северниот периферен ѕид на наосот, меѓутоа јужната страна на нартексот е вон јужниот периферен ѕид на наосот. 3. Заради ова отстапување, јужните анексни простории се потесни од северните.

*III.* Доградбите: внатрешната апсида, просторијата источно од северните нартексни анекси и просториите меѓу јужниот кораб и под-

земната гробница се вон сомневање приградени наскоро по протогената градба и многу веројатно од исти мајстори, заради тоа што и во нив има неправилности во градбената изведба. 1. Внатрешната апсида не е во осовината на постарата апсида, туку за 40 см. појужно. 2. Просторијата крај северните анекси е потесна во северниот, а поширока во јужниот дел. 3. Сега уништените простории меѓу јужниот кораб и подземната гробница се со неправилни облици, бидејќи имаат два непаралелни зида.

По ова проучување и со дефинитивна основа на гробишната базилика, можно е да се направи и диспозициона споредба со другите стобски базилики во смисла на истоветности, сличности или разлики во основите компонентни, односно во облик на основата, диспозиција на просториите, посебни делови во распоредот, неправилни стилобати, просторна елевација, градежен материјал и градежна структура.

Во такво едно споредување на гробишната црква со стобските базилики, не може да се најде во поголем дел блиска основа или диспозиција на просториите. Меѓутоа, некои сличности на деловите можат да бидат констатирани. Така, на пример, има сличности во апсидалниот амбитус, веројатно заеднички по намена за гробишната и епископската базилика. Освен тоа, и неправилните димензии на јужниот кораб од гробишната базилика наоѓаат сличности во неправилноста на јужниот кораб и кај епископската базилика, иако тие се обратно поставени. При споредувањето меѓу базиликата за крштавање и гробишната базилика можат да бидат констатирани извесни мали блискости во концепцијата на анексите бочно од нартексот. Освен ова, може да се констатира дека, како и гробишната базилика, и повеќето од црквите во Стоби се градени од кршен камен, што е елемент кој е само релативна врска и со другите базилики во Македонија, во иста смисла како и некои други типски особености.

Натамошното споредување на гробишната базилика од Стоби со другите македонски базилики може да укаже на блискоста на концепцијата на апсидалниот амбитус кај гробишната базилика во Скупи и кај ротондата во Коњух. Потоа на релативно блиската диспозиција на анексите бочно од нартексот во суводолската базилика и во базиликите во Студенчишта и Радолишта.

Оваа споредбена анализа ја потврдува констатацијата дека претензиозниот план на гробишната базилика во извесна смисла е автохтон, иако содржи елементи што можат да се сретнат и во другите византиски и македонски цркви од ранохристијанскиот период.

Преку споредбата со базиликите во Југославија, во повеќето области на Византија, во земјите околу источен Медитеран, во северна Африка и во Италија, можеби ќе се најдат некои сличности од општ карактер со гробишната базилика во Стоби. Тие сличности би биле во обликот на редуцираната тектонска елевација, во изборот на скромниот градежен материјал од кршен и приделкан камен, структуриран во едноставна техника и слично. Меѓутоа, овие карактеристики од конструкцијата и градежот на гробишната базилика се толку општи и присутни во многу базилики, што при отсуство на другите поважни сличности

не можат да бидат третирали како одредувачки блискости и врски. Би било сосема поинаку кога и во други базилики од споменатите земји би можеле да бидат констатирани апсидални амбитуси, неправилно широки кораби, анекси само околу нартексот и подземна гробница бочно, сè она што издвоено ја карактеризира гробишната базилика, Меѓутоа, такви споменици, со јасно издвоени сличности и блискости, нема. Всушност, освен апсидалните амбитуси во епископската базилика во Стоби, во ротондата во Коњух и во гробишната базилика во Скупи, амбитусите, изгледа, се ретка конструкција како, на пример, во црквата Св. Пахомија во Порто ди Рома<sup>63</sup>, во салутаториумот на базиликата во Пореч<sup>64</sup> и во „basilica urbana“ во Салона<sup>65</sup>.

При ваквите околности, останува уште едно целосно осветлување на прашањето на апсидалниот амбитус и подземната гробница. Со прашањето за намената на апсидалниот амбитус на гробишната базилика досега се занимавал особено Ќ. Трухелка. Тој сметал дека според сегашните околности не може да установи дали апсидата кон која водел амбитусот имала гробница на маченик, или помалата апсида била урната за градење на пошироката<sup>66</sup>.

Ова мислење на Ќ. Трухелка треба во вториот дел да биде ревидирано. Имено, апсолутно е неоснована претпоставката дека апсидата е дуплирана за иста намена. Односно неприфатлива е претпоставката дека најнапред била изградена малата, а потоа големата апсида, и тоа заради следните околности што се противставуваат на оваа хипотеза. Имено, вака тесна апсида нема ниту во една од познатите базилики. Напротив, во сите базилики широчината на апсидите е поставена до почетокот на септумските пиластри, а токму толку е широка и апсидата кај гробишната базилика. Второ, функцијата на амбитусот не може да се утврди затоа што нема врски на ѕидовите, а разурнатоста не дозволува да се претпостават влезот и скалите кон гробницата на маченик, така што не може да се претпостави дали ова е од типот *supra corpus martyris*. Во секој случај е сигурно дека внатрешната апсида е подоцнежна надоградба и затоа мислењето на Ќ. Трухелка треба да биде отфрлено како неприфатливо.

Со прашањето на подземната гробница крај базиликата сосема исцрпно и успешно се занимавал Ќ. Трухелка<sup>67</sup>. Тогаш тој утврдил дека е тоа гробница на маченик, *memoria supra corpus martyris*. Затоа сега се поставува прашање како било можно постоењето на две *memoriae*. . . *martyris* една до друга. За ова го наоѓам следново објаснување. При подигањето на црквата била изградена подземна гробница, можеби

<sup>63</sup> Ќ. Трухелка, о. с., стр. 78.

<sup>64</sup> R. Krautheimer, о. с., f. 78.

<sup>65</sup> R. F. Hoddinot, о. с., f. 90.

<sup>66</sup> Ќ. Трухелка, о. с., стр. 78: „Дали и тука се наоѓала гробница не можев да установам. Дури со повторно внимателно откопување на ова место од базиликата ќе може да се установи дали и таа е претставник од типот *supra corpus martyris*, или можеби дошло до редукација на апсидата заради тоа што првобитно црквата имала мала апсида, а кога оваа се покажала претесна, била урната и соградена нова со многу поголем радиус“.

<sup>67</sup> Ќ. Трухелка, о. с. стр. 79, 80, 81.

за некој богат граѓанин. Подоцна, можеби за некој што бил прогласен за маченик, можеби и локален, бил подигнат апсидалниот мартириум. Впрочем, истовремената градежна врска на подземната гробница со гробишната базилика е утврдена, додека, исто така, е утврдено дека внатрешната апсида е надградба.

На крајот на ваквото согледување на сите практично изведени архитектонски елементи и концепциски компоненти што ја творат гробишната базилика, потребно е да се изнесе и една оценка на естетската вредност на обликуваната целина, што досега не е сторено. При тоа, може без двоумење да се констатира дека при градењето на гробишната базилика е обмислена функционалноста на сите делови прилагодени кон намената на црквата. Затоа е очигледно дека естетската архитектоника е секундарна. Тоа се гледа и во неправилноста на обликот на корабите и во отсуството на атриум и во отсуството на галерии над бочните кораби. Сепак, на извесно место, утилитарната функционалност му отстапува место на естетскиот квалитет, и тоа во мозаичниот под, чии полни уметнички карактеристики не се познати.

Општо оценета, гробишната црква претставува една релативно неголема базилика со непретенциозно развиена диспозиција на просториите, со едноставна вертикална елевација, и со доста неправилности во изведбата, на инаку коректно замислената функционалност. И самото констатирано присуство на мозаична декорација во гробишната базилика, таа богата и скапоцена уметничка форма, нејзе ѝ доделува повисоко уметничко место меѓу рановизантиските базилики во Македонија.

Konstantin PETROV

**LA BASE VÉRITABLE  
ET LES PARTICULARITÉS ARCHITECTONIQUES  
DE LA BASILIQUE DE LA NÉCROPOLE À STOBI**

(R é s u m é)

La basilique de la nécropole à Stobi est devenue l'objet de recherches déjà à partir de 1917, lorsque les premières informations à son sujet furent publiées par O. Zwenger. Plus tard suivent des informations sur les recherches exécutées par R. Dragendorff en 1919, de B. Filov en 1923, de Č. Truhelka en 1928, de B. Saria en 1933, de G. Mano-Zisi en 1939, de J. Petrović en 1942, de E. Kitzinger en 1946 et de R. F. Hoddinot en 1963.

Cependant malgré les nombreuses recherches certaines questions restèrent sans réponse et pour cause certains points importants sur la basilique ne sont pas suffisamment éclaircis. Parmi ces questions non-élucidées se trouvent les problèmes sur la base et de la disposition des pièces de la basilique. Tout cela fut traité de manières différentes et jusqu'à présent furent apportées des constatations, des conclusions et des suppositions non exactes et qui ne furent pas révisées.

Ainsi par exemple, sur le plan de la basilique, qui fut publié par Ć. Truhelka (grav. 1), sont évidents les inexactitudes suivantes, c'est-à-dire les données ne sont pas adéquates au vrai plan et à la vraie disposition des pièces:

1. Les deux annexes de la partie méridionale du narthex ne sont point représentées.

2. Les deux annexes entre la nef méridionale et la crypte mémoriale ne sont également pas représentées.

3. La pièce close pour les escaliers devant la crypte mémoriale ne figure pas non plus.

4. La pièce accessoire auprès de la nef septentrionale est représentée inexactement comme étant deux fois plus vaste et de forme carrée.

5. La crypte mémoriale est également représentée comme étant deux fois plus vaste.

6. La nef septentrionale et la nef méridionale ainsi que le mur périphérique méridional sont représentés comme étant de forme régulière symétrique, ce qui n'est pas exact.

7. Tous les murs sont inexactement représentés comme étant de la même épaisseur.

8. Les colonnes séparatives ne sont pas reconstruite conformement.

9. Le mur méridional du narthex n'est pas situé à l'emplacement réel.

Par la suite et aussi dans son interprétation Ć. Truhelka ommet certaines choses et s'égare dans des suppositions arbitraires, dans des conclusions sans argumentations ou bien dans des affirmations sans fondement:

1. Les dimensions de la basilique qu'il a indiquées ne sont pas exactes.

2. Il détermine les dimensions des intercolonnes sans fondement.

3. Il affirme que les colonnes séparatives de la basilique étaient en bois, ce qui manque totalement de fondement puisque l'on découvrit: des fragments de stylobates séparateurs, des bases (supports) déplacées, une colonne en pierre entièrement conservée et des pilastres (avancés) sur les côtés oriental et occidental des stylobates séparateurs.

4. Il affirme, également sans fondement, que le mur absidal est une construction ultérieure; au fond, c'est le contraire.

L'imperfection de la photographie prise d'avion (grav. 2) du second chercheur, J. Petrović, consiste en une déformation diagonale de l'aberration, toutes les lignes et les surfaces étant étirées dans le sens nord-est vers le sud-ouest, de manière que les angles des côtés nord-est et sud-ouest dépassent 90 degrés. En outre, sur le cliché plusieurs détails importants de la construction de la base ne sont pas visibles.

Dans son interprétation J. Petrović apporte une conclusion non fondée, que la construction avec deux murs concentriques de l'abside est caractéristique au type des églises en Macédoine.

Le défaut de la photographie, également prise d'avion (grav. 3) de R. F. Hoddionot serait la déformation en longueur, de sorte que toute la basilique de la nécropole est plus courte dans la direction ouest-est, et plus large dans le sens nord-sud. Sur cette photographie également, la majorité de détails importants de la construction de la base n'est pas visible.

Dans le plan de la base de la basilique de R. F. Hoddinot (grav. 4), l'auteur aurait fait deux omissions: d'abord les deux annexes de la nef méri-

dionale et de la crypte mémoriale ne sont absolument pas représentées, et deuxièmement, la reconstruction des colonnes des stylobates séparateurs a été effectuée sans fondement.

Dans l'interprétation de R. F. Hoddinot il y a également certaines inexactitudes:

1. Il mentionne sans fondement la construction d'un exonarthex ou atrium.

2. Il prétend que la basilique en question était la basilique principale de la nécropole.

3. Il prétend également, ce qui n'est point fondé, que la basilique de la nécropole était en communication avec la basilique épiscopale.

Après avoir pris en revue les faits haut mentionnés, il est évident qu'une révision de la matière complète serait indispensable, afin de découvrir les omissions, les inexactitudes et les erreurs dans les opinions des auteurs mentionnés, et aussi afin de résoudre et élucider des problèmes restés ouverts, grâce à de nouvelles données obtenues lors des recherches sur les lieux mêmes et grâce à de nouveaux mesurages de la base.

Dans mes recherches sur la basilique de la nécropole j'ai consacré une attention spéciale à la détermination des dimensions véritables de l'ensemble et des parties, ainsi qu'à la disposition de ces parties, et cela correspond au nouveau plan de la base (grav. 5). La longueur de la basilique entière est de 29 m, l'abside ayant un peu plus de 3 mètres, la nef un peu plus de 20 mètres, le narthex un peu au dessus de 4 mètres. La largeur complète de la nef est un peu plus de 17 mètres, les pièces intérieures de la nef septentrionale et méridionale ayant une largeur minimale de 2,50 m et maximale de 4,20 m, tandis que la nef centrale est de deux fois plus large, c'est-à-dire qu'elle a 8,15 m. La longueur du narthex avec toutes les annexes et la crypte souterraine comporte un peu plus de 38 mètres, le narthex ayant à peu près 16 m, les annexes septentrionales environ 7 m, les annexes méridionales 6 m, la crypte mémoriale 4 m et les murs séparateurs et périphériques environ 5 m.

Cette constatation définitive des dimensions véritables de la basilique nous donne la possibilité de faire une comparaison avec les dimensions des autres basiliques en Macédoine et dans ce sens situer la basilique en question. D'après ces comparaisons, la basilique de la nécropole est plus petite que la basilique épiscopale, les dimensions de la nef sont proches à celles des nefs de la basilique-sinagogue et de la basilique — baptistère, tandis qu'elle est plus grande que les basiliques de Demir-Kapi, Bargala et Souvodol.

La nouvelle et définitive base de la basilique nous permet d'expliquer les questions sur l'irrégularité dans la réalisation de la construction initiale:

1. La nef septentrionale a des largeurs différentes et pour cause la base a la forme d'un trapèze étiré.

2. Le mur méridional pénètre concavement dans la nef méridionale et la déforme.

3. Le narthex est plus large dans la partie méridionale et se termine du côté sud du mur périphérique méridional de la nef.

4. Il existe des irrégularités dans l'exécution des achèvements de la construction: dans l'axe de l'abside intérieure, dans la forme trapézoïdale de

l'annexe au nord de la nef septentrionale et dans les annexes entre la nef méridionale et la crypte mémoriale.

En faisant une comparaison avec les autres basiliques macédoniennes au point de vue identité, similitude et différence dans les composantes fondamentales, on pourrait conclure que la basilique de la nécropole n'a pas de points communs évidents avec aucunes des basiliques macédoniennes. Cependant certaines ressemblances de parties peuvent être constatées: l'ambitus absidal de la basilique épiscopale à Stobi, dans la basilique de la nécropole à Skupi et dans la rotonde de Konjuh. Ensuite la disposition relativement ressemblante des annexes latérales du narthex dans la basilique de Souvodol et dans basiliques de Studenčišta et de Radolište. Cette comparaison confirme la constatation que le plan peu prétentieux de la basilique de la nécropole est à un certain degré autochtone, malgré que l'angle d'élévation tectonique réduit, le matériel de construction modeste — en pierre taillée, peuvent comme éléments être trouvés dans beaucoup d'autres églises macédoniennes et byzantines de l'époque paléochrétienne.

Lors de l'estimation de toutes les composantes, et des éléments architectoniques pratiquement exécutés dans la basilique de la nécropole, on peut constater une fonctionnalité méditée dans toutes les parties adaptées à la destination de l'église. Il est donc évident que l'architecture esthétique est secondaire. Cela se voit dans l'irrégularité de la forme des nefs, dans l'absence d'atrium et de galeries au dessus des nefs latérales. Tout de même, parfois la fonctionnalité utilitaire cède sa place aux qualités esthétiques: par exemple, le pavé en mosaïque, dont les caractéristiques artistiques ne sont pas connues complètement.

Selon une estimation générale, l'église de la nécropole représente une basilique relativement petite, avec une disposition des pièces non prétentieuse, avec une élévation verticale simple et avec maintes irrégularités dans l'exécution de la fonctionnalité correctement conçue. La présence d'une décoration en mosaïque dans la basilique, comme une forme artistique précieuse, attribue à la basilique une place artistique plus élevée parmi les basiliques paléobyzantines en Macédoine.